

## **Rapport d'Activités**

**Association Echanges Sahel**

**ANNÉE 2021**

**PERSPECTIVES 2022**

## EN RESUME

En 2021, à la crise sanitaire s'ajoute de façon dramatique la **crise de déplacement interne des populations suite aux violences de plus en plus fréquentes perpétrées contre les civils par des groupes armés dans la région du Liptako-Gourma, aux frontières du Burkina Faso, du Mali et du Niger (zone dite des « 3 frontières »)**. En témoigne le terrible **massacre de 160 civils à Solhan** (dans la province de Yagha, à une centaine de kms au Sud-Est de Dori) en juin 2021, déclenchant 72h de **deuil national**.

**La commune de Dori accueille, fin 2021, près de 58 000 personnes déplacées internes (PDI)** triplant la population locale de la ville de Dori dont les services de base sont soumis à une grande tension, notamment en termes d'accès à l'eau potable, scolarisation et alimentation. L'afflux de PDI a entraîné une forte densité de populations dans les quartiers périphériques de Dori (Gnaralla, Petit Paris et Wendou).

**Sur 78 villages que compte la commune de Dori, seulement une vingtaine ne sont pas aux mains des terroristes** ; entraînant la fermeture d'une centaine de classes et la déscolarisation de plus de 2000 élèves ; les fonctionnaires de l'éducation, de la santé et des autres services administratifs fuient ces zones car ils sont des cibles pour les terroristes. Les populations qui restent dans ces villages n'ont donc plus accès en particulier aux soins et à l'éducation ; elles se voient de plus voler une partie de leur bétail et subissent de nombreuses intimidations. **Sur l'ensemble du Burkina Faso, ce sont près de 1,6 millions de personnes déplacées internes (PDI)** qui ont fui.

Face aux multiples besoins des populations, la mairie de Dori tente de s'organiser au mieux avec ses différents partenaires (structures étatiques, ONG internationales et locales...) afin de venir en aide aux PDI qui ont souvent tout perdu, quittant leur village dans l'urgence.

Echanges Sahel reste en lien avec les élus et les services municipaux de Dori afin de cadrer ses actions de terrain et a eu le plaisir d'accueillir **M. Bokoum, Premier maire adjoint de la ville de Dori en décembre 2021**.

**FOCUS PDI fin septembre 2022** avant présentation du présent rapport en Assemblée Générale le 20 octobre : **65 000 PDI à Dori, 1 720 000 PDI à l'échelle du Burkina**.

### Actions à Annecy

- Participation d'ES à la **sélection des 3 membres du jury originaires de Dori pour la catégorie « Perspective », Prix de la Ville d'Annecy** du Festival International du Film d'Animation (FIFA) qui mettait à l'honneur le continent africain en 2021. Malheureusement le jury n'a pu être accueilli en présentiel en raison de la crise sanitaire.

- Organisation de l'**exposition de photos réalisées par Guingri Tindano, burkinabé né à Dori**, présentée au Mikado (en juin durant le FIFA) et en novembre à la mairie déléguée d'Annecy le Vieux.

- Participation d'ES à la **réunion du groupe pays Burkina de Cités Unies France** du 15 avril en visio et à la **réunion du Groupe SAHEL** organisée en visio par Cités Unies France et le Programme Solidarité Eau (pS-Eau) le 20 Septembre sur le thème de l'eau et de l'assainissement.; ainsi qu'à la réunion en visio, le 9 décembre, organisée par le pS-Eau et ACTEA (réseau d'acteurs burkinabés eau potable-assainissement).

- En septembre : participation au **Forum des Associations d'Annecy**.

- En octobre : participation à l'**Ancileviennerie** avec un stand de sensibilisation et d'artisanat; et participation à la réunion du **Comité Consultation de l'Action Internationale de la Ville d'Annecy** (créé par délibération du Conseil Municipal du 28 juin 2021, associant élus et acteurs de la société civile).
- En novembre : participation au **FESTISOL** sur les thèmes principaux du mal-logement et de la lutte contre le réchauffement climatique (associée à la justice climatique) avec notamment un spectacle «Climax» , une soirée – débat sur le mal-logement, une journée de sensibilisation à Bonlieu (stands, expositions, commerce équitable) et un concert « Musique du monde ».
- En novembre, **exposition des photos réalisées par Guingri Tindano en mairie déléguée d'Annecy le Vieux.**
- En décembre : **accueil de M. Boureima BOKOUM, Premier Maire Adjoint de Dori, du 7 au 10 décembre.** Ce séjour a été l'occasion de plusieurs réunions de travail avec les membres d'ES, de moments de convivialité et d'une rencontre avec la maire de la commune déléguée d'Annecy-le-Vieux, Mme CERIATI-MAURIS, et l'élu en charge des relations internationales, M. DEGENNE. M. BOKOUM est également intervenu auprès de la classe Croix Rouge du collège Raoul Blanchard d'Annecy.

Enfin, le **5eme numéro de la Newsletter d'Echanges Sahel** a été diffusé en octobre 2021.

### Actions à Dori

- élaboration du **dossier du Projet Lampes solaires** en vue d'améliorer les conditions d'apprentissage à l'école et au collège de Kampiti à Dori portant sur l'équipement de 10 stations de charge collective et de 800 lampes. L'objectif est de favoriser la réussite scolaire des élèves et d'améliorer le quotidien de leur famille. Le **dossier est soumis à l'ambassade de France à Ouagadougou** qui invite ES à redéposer le dossier en 2022.

- **poursuite du projet pilote "Irrigation familiale à base d'eaux usées domestiques"** permettant, à l'échelle des ménages, de collecter les eaux ménagères dites « eaux grises » (lessive, vaisselle et douche), les pré-traiter et les infiltrer pour irriguer un périmètre arboré. Lancé fin 2019, ce projet a pour objectif de lutter contre la pollution et les maladies hydriques, d'optimiser l'utilisation de la ressource en eau et de renforcer le couvert végétal. Le projet a rencontré en 2021 des retards liés à la seconde vague du covid et des difficultés administratives de paiement de certains maçons n'ayant pas un statut déclaré.

Fin 2021, seulement 16 dispositifs (sur 50) ont pu être installés chez mes bénéficiaires. Les dispositifs fonctionnent dans l'ensemble mais leur déficit d'entretien, malgré la campagne de sensibilisation des ménages, implique une surveillance accrue de la part des techniciens municipaux et de l'équipe d'animateurs SAGHEN.

En 2021, l'association Echanges Sahel a rassemblé **9 adhérents** (11 en 2020, 13 en 2019, 15 en 2018, 17 en 2017, 20 en 2016, 21 en 2015). Même constat que les années précédentes ; **l'érosion du nombre d'adhérents** se poursuit malgré les efforts de communication lors des différentes manifestations et à travers le site web et la page facebook d'ES; et avec comme corollaire, une difficulté d'organisation **qui ne facilite pas le travail associatif et qui génère la démotivation des membres encore actifs!**

**De plus, l'accès aux financements se complexifie également pour les petites associations (critères d'éligibilité, intervention en zone rouge d'insécurité).**

**Comme rappelé dans les précédents rapports moraux, cet état de fait milite en faveur d'un engagement en coopération décentralisée de la ville d'Annecy pour faire effet de levier avec les financements municipaux et garantir à la ville de Dori un accompagnement sérieux qui s'inscrive dans la durée, indispensable à la pérennisation des projets.**

## AG 2021

Lors de l'assemblée générale en visio du 21 octobre 2021, le conseil d'administration a été élu ; celui-ci a ensuite procédé à l'élection du bureau :

<b>Présidente</b>	Pascale ROUXEL
<b>Vice-Présidente</b>	Mathilde FAVIER
<b>Trésorier</b>	Denis ECARNOT
<b>Trésorier Adjoint</b>	Jacques LETOURNEUR
<b>Secrétaire</b>	Anne Françoise LONGUET
<b>Secrétaire adjointe</b>	Pascale DZIEDZIC
<b>Autre membre du bureau</b>	Sylvie SORNAY
<b>Autres membres du CA</b>	Josette MAIZA, Claire BONAVENTURE, Gérard TROUSSAUT, Sadata HAIDARA, Yannick PERRIN

**Près d'une soixantaire d'interventions ou réunions ont été assurées durant l'année 2021 dont l'AG et 5 réunions du Conseil d'Administration.**

Ce **bénévolat d'ES** est **valorisé** dans son bilan financier à hauteur de 12 280 € (22 500 € en 2020; 18 300 € en 2019). Il est regrettable que ce bénévolat ne soit pas valorisé par tous les membres, ce qui explique sa baisse entre 2021 et 2020.

**Un très grand merci à tous les membres d'Echanges Sahel qui se sont mobilisés durant cette année 2021.**

Les chapitres suivants présentent les activités 2020 et les perspectives 2021 :

<b>1 Pérennisation et visibilité du Plan de Gestion des Eaux Usées et Excréta de DORI (PGEUED)/ coopération décentralisée Anncy/Dori.....</b>	<b>5</b>
<b>2 Projet pilote "Irrigation familiale à base d'eaux usées domestiques" (ou eaux grises).....</b>	<b>11</b>
<b>3 Projet de lampes solaires .....</b>	<b>14</b>
<b>4 Manifestations et actions de sensibilisation à Annecy-le-Vieux .....</b>	<b>15</b>
4.1 Participation d'Echanges Sahel à la sélection du jury "prix spécial ville d'Annecy" pour le Festival International du Film d'Animation (FIFA).....	15
4.2 Exposition photos « Regard sur la ville de Dori.....	17
4.3 Accueil de M. Bokoum, premier maire adjoint de Dori .....	22
4.4 Participation d'Echanges-Sahel au Forum des Associations .....	23
<b>4.5</b> Participation d'Echanges Sahel à l'Ancileviennerie.....	<b>23</b>
<b>4.6</b> Participation aux animations de Noël (chalets d'Albigny).....	<b>24</b>
<b>5 Participation aux réunions de Cités Unies France, pS-Eau, ACTEA.....</b>	<b>25</b>
<b>6 Participation au Comité Consultation de l'Action Internationale de la Ville d'Annecy.....</b>	<b>27</b>
ANNEXE 1 : Planning 2020 des réunions.....	28



## 1 Pérennisation et visibilité du Plan de Gestion des Eaux Usées et Excréta de DORI (PGEUED)/ coopération décentralisée Annecy/Dori

*Pour mémoire, la présidente d'Echanges Sahel a appuyé la ville d'Annecy-le-Vieux, depuis 2008, pour le suivi technique de ce projet de coopération décentralisée en collaboration avec les élus et les services.*

Ce projet est cofinancé par :

- . **la ville d'Annecy-le-Vieux et depuis 2017, la nouvelle commune d'Annecy**, à travers une subvention directe et conventionnement.
- . **le SILA**, à travers une subvention directe et conventionnement.
- . **le MAE**, (Ministère des Affaires Etrangères français) via appels à projet et conventionnement.
- . **l'Agence de l'Eau Rhône Méditerranée Corse**, via appels à projet et conventionnement.
- . **ONU Habitat**, bailleur sollicité en direct par la ville de Dori.

Le **PGEUED** a consisté à :

1. Renforcer les capacités de la commune de DORI dans le domaine de l'assainissement.
2. Améliorer la concertation entre les acteurs locaux.
3. Mener des campagnes de sensibilisation de population.
4. Réaliser des latrines publiques et des latrines familiales.
5. Doter la mairie d'un service technique de gestion des eaux usées et excréta (moyens humains, moyens matériels, moyen de collecte des boues de vidange + ouvrage de traitement débouchant sur une valorisation en agriculture des boues déshydratées et compostées).

Un volet étude de l'amélioration des matériaux locaux complète ce projet et a permis la réalisation des latrines de 20 logements sociaux en briques de terre comprimées.

Le PGEUED s'est déroulé en plusieurs tranches : de 2008 à 2009-PGEUED 1 ; de 2010 à 2013-PGEUED 2 ; en 2014-2015 - travaux complémentaires et de 2015 à 2020- pérennisation du PGEUED. **Ce dernier volet nécessite de continuer à être appuyé, d'après le suivi sommaire à distance mené par ES, particulièrement dans le contexte actuel d'afflux de personnes déplacées internes. Il constitue un enjeu majeur de santé publique pour la population de Dori qui pourrait être accompagné dans le cadre de la coopération décentralisée Annecy/Dori si celle-ci est poursuivie.**

Pour ces différentes étapes, ES a apporté un appui technique à la Ville d'Annecy pour :

- . **Élaborer les dossiers de demande de cofinancements auprès du MAE, du SILA et de l'Agence de l'Eau Rhône-Méditerranée-Corse en 2007, 2008, 2009 et 2014.**
- . **Dresser les bilans techniques et financiers annuels à transmettre aux bailleurs ainsi que les évaluations finales ; suivre le projet en lien étroit avec la mairie de Dori.**

Le rapport d'activités ES 2019 présente l'évaluation externe sommaire des projets d'assainissement (eaux usées et déchets solides) financée en 2019 par ES et réalisée par Laurent Sinaré, ancien directeur des services techniques de Dori.

L'ensemble des rapports est disponible auprès d'ES.

ES a dressé un bilan en juin 2019 transmis à la ville d'Annecy.

<https://docs.google.com/document/d/1ZoHtTFPcpQwN7Pcfibq-Rg8dSEzI6RLS/editusp=sharing&oid=116091250185760281361&rtpof=true&sd=true>

**En 2021**, la présidente d'ES a suivi, en lien avec le premier maire adjoint M. Bokoum, les évolutions du PGEUED et actualisé les enjeux de pérennisation => cf note transmise à la ville d'Annecy avec actualisation des éléments fournis en 2020 relatifs aux travaux et à l'appui institutionnel nécessaires à la poursuite de la pérennisation du PGEUED.

Trois réunions ont également été assurées avec la DRI ainsi que des réunions de travail avec M. Bokoum lors de sa venue en décembre 2021.

**Pour mémoire**, les activités restant à réaliser et à financer n'ont pu être envisagées faute du versement de la dernière tranche de l'Agence de l'Eau (suite à l'arrivée à échéance de sa convention et à une expertise mal diligentée en 2017-2018<sup>1</sup>) ; elles concernent, notamment et en priorité, l'étude du suivi de la qualité du traitement des boues de vidange au niveau de la station et la mise en place du compostage pour une

<sup>1</sup>En 2017 et 2018, ES a participé à l'expertise technique et financière de Socotec, bureau d'études missionné en 2017 par l'Agence de l'Eau pour évaluer le PGEUED. ES a ainsi assuré la fourniture de pièces justificatives comptables et de rapports techniques, sollicité des pièces justificatives auprès de Dori et rédigé des notes d'analyse de l'expertise. L'Agence de l'Eau a

valorisation en agriculture sur la base de la phase test réalisée en 2016 dans le cadre du mémoire de fin d'étude master 2IE d'Amédée Sinini, ancien directeur des services techniques de Dori.

ES avait établi des contacts, en 2020, grâce au pS-Eau, avec un chercheur de l'INRAE (Institut national de recherche pour l'agriculture, l'alimentation et l'environnement) intéressé par le volet compostage ; pour l'instant aucune suite n'a été donnée dans l'attente de la poursuite éventuelle de la coopération décentralisée sur le volet pérennisation.

ES avait également établi des contacts, en 2020, avec le responsable du service des relations internationales la ville de Chatellerault, ville en coopération décentralisée avec Kaya, prévoyant de s'équiper d'un ouvrage de traitement des boues de vidange en s'inspirant de l'expérience de Dori. Malheureusement, le chargé de mission est décédé en 2021 et les pistes de mutualisation restent à étudier.

Les travaux réalisés par la ville de Dori, suite à l'évaluation des projets d'assainissement (eaux usées et déchets solides) financée par ES en 2019 ont permis d'améliorer la gestion des centres de pré-collecte et de la station de traitement des boues de vidange.

En 2021, la commune s'est dotée sur fonds propres d'un nouveau camion porte-bacs, permettant de pallier aux difficultés d'acheminement des déchets solides vers la décharge suite aux nombreuses pannes du camion d'occasion qui avait été envoyé par ES en 2008 et qui était devenu obsolète. D'autre part, l'appui du Fonds Minier pour le Développement Local ((FMDL) a permis l'acquisition d'une pelle chargeuse.

Le processus de mise en place de la régie autonome « eau potable-assainissement et infrastructures marchandes » se poursuit mais la dégradation des infrastructures communales, faute de moyens pour les réhabiliter, pénalise la collecte des taxes.

Notons que le projet « 3 Frontières » mis en œuvre par l'Agence Française de Développement comprend le renforcement des compétences communales sur les volets Eau et Assainissement.

**Avec l'afflux de PDI, la problématique de l'assainissement devient cruciale pour assurer la santé publique des populations et éviter les épidémies.**

En octobre 2021, le pS-Eau a proposé à la présidente d'ES d'être inscrite au cluster Wash (Water Sanitation Hygiène) Burkina afin d'avoir les informations relatives aux interventions d'urgence nécessaires à l'accueil des PDI. Le système de "cluster" des Nations Unies vise à améliorer l'efficacité et la qualité des interventions d'urgence en assurant la coordination de tous les acteurs (ONG internationales et locales; gouvernement et services techniques de l'Etat ; agences des Nations unies ; donateurs, acteurs privés, etc). Ils se déclinent selon les onze grands secteurs de l'intervention d'urgence, dont fait partie le secteur WASH. Les missions d'un cluster sont de rassembler et faire circuler l'information, d'assurer une réponse efficace et de qualité aux différents besoins en évitant les doublons et les failles dans la couverture de l'aide humanitaire, d'établir des partenariats entre les intervenants, de renforcer les synergies, d'effectuer un suivi et une évaluation des actions menées pour assurer la « redevabilité » vis-à-vis des bénéficiaires, du gouvernement, des donateurs et des autres membres du cluster, d'améliorer les capacités techniques des partenaires, et enfin, de développer les campagnes de plaidoyer nécessaires pour obtenir de plus amples financements, renforcer le respect des principes humanitaires, etc. Les activités d'un cluster prennent principalement la forme de réunions régulières de coordination, de production de cartographies, et de formation pour renforcer les compétences techniques de certains acteurs sur des problématiques spécifiques à l'urgence et au contexte.

validé l'expertise technique mais pas l'expertise financière car certains justificatifs n'ont pas été fournis dans les délais impartis et certains éléments n'ont pas été pris en compte du fait d'un manque de compréhension du montage du projet par Socotec. L'Agence de l'Eau a refusé de ré-évaluer son expertise et de verser le solde du projet, en considérant qu'il restait un dû alors que la totalité des activités financées avait bien été réalisée.



## Visibilité et capitalisation autour du PGEUED

Pour mémoire, une synthèse du PGEUED a été présentée par la présidente d'ES au pS-Eau et Cités Unies France en juin 2019 dans le cadre d'un atelier de partage d'expérience.

Voir : [https://www.pseau.org/outils/ouvrages/echanges\\_sahel\\_jumelage\\_annecy\\_le\\_vieux\\_dori\\_organisation\\_de\\_la\\_gestion\\_et\\_le\\_traitement\\_des\\_boues\\_de\\_vidange\\_cooperation\\_annecy\\_dori\\_2019.pdf](https://www.pseau.org/outils/ouvrages/echanges_sahel_jumelage_annecy_le_vieux_dori_organisation_de_la_gestion_et_le_traitement_des_boues_de_vidange_cooperation_annecy_dori_2019.pdf)

A la suite de cette intervention, le réseau ACTEA/pS-Eau a publié la fiche suivante :

Voir : [https://www.actea.org/wp-content/uploads/2019/07/2018\\_02\\_ACTEA\\_Fiche-de-partage\\_4.pdf](https://www.actea.org/wp-content/uploads/2019/07/2018_02_ACTEA_Fiche-de-partage_4.pdf)

A noter également qu'en 2018, la Ville de Dori a reçu le **premier prix « Banque Mondiale » pour « l'accès à l'eau potable et à l'assainissement »** décerné par le **Partenariat National de l'eau du Burkina Faso** lors du Forum National de l'Eau au Burkina Faso. Ce prix a été décerné pour :

- les efforts de mobilisation de financements auprès des partenaires au développement (Coopération décentralisée, ONGs /Associations, Bailleurs de fonds, ...) pour les investissements dans les infrastructures d'eau et d'assainissement ;
- avoir suscité l'engagement des autorités communales dans la gestion du secteur à travers une approche participative (populations, autorités communales, Etat, PTF) dans la perspective d'assurer la durabilité des investissements et de meilleurs impacts sur le terrain (eau, hygiène, assainissement, santé, ...) ;
- le renforcement des compétences techniques ; Bonne performance dans la gestion des projets ;
- les bonnes performances de la commune dans l'amélioration de l'accès aux services d'eau et d'assainissement des populations et la promotion des branchements sociaux au bénéfice des couches défavorisées

Le pS-Eau a publié fin 2018 un **guide sur « L'action extérieure des collectivités territoriales pour l'eau et l'assainissement »** où est citée l'expérience de la ville d'Annecy (PGEUED et projet Sentinelles du lac et de la mare).

Voir :

[https://www.pseau.org/outils/ouvrages/ps\\_eau\\_l\\_action\\_exterieure\\_des\\_collectivites\\_territoriales\\_pour\\_l\\_eau\\_et\\_l\\_assainissement\\_2018.pdf](https://www.pseau.org/outils/ouvrages/ps_eau_l_action_exterieure_des_collectivites_territoriales_pour_l_eau_et_l_assainissement_2018.pdf)

**Une réunion d'information et d'échange sur la gestion des boues de vidange au Burkina Faso** a été organisée par le pS-Eau le **14 mars 2019** à destination des collectivités locales ; la ville de Dori a été mise en avant pour son expérience pilote sur le territoire africain en matière de gestion des eaux usées et boues de vidange. Amédée Sinini, ancien directeur des services techniques a assuré la présentation de l'expérience pilote de Dori.

Voir : [https://www.actea.org/wp-content/uploads/2019/04/Synthèse-matinale-boue-de-vidange\\_VF.pdf](https://www.actea.org/wp-content/uploads/2019/04/Synthèse-matinale-boue-de-vidange_VF.pdf)

**Une réunion d'information et d'échange sur la gestion des boues de vidange à CUF (Cités Unies France)** a été organisée par le pS-Eau le **6 Juin 2019** à Paris. A la demande du Programme Solidarité Eau (pS- Eau), la présidente d'ES a présenté le PGEUED. Cette réunion regroupait une trentaine de participants (coopérations décentralisées, jumelages, associations....) ainsi que les animateurs de pS-Eau, CUF et ACTEA (réseau des acteurs de l'eau et de l'assainissement au Burkina Faso). Le Territoire de Belfort a également exposé son expérience de coopération décentralisée avec les territoires ruraux de de Tanghin-Dassouri et Komki-Ipala.

Voir : [https://www.pseau.org/sites/default/files/0\\_repertoire\\_fichiers/1\\_pages\\_pays/burkina/rencontre\\_burkina\\_juin\\_2019\\_cr\\_vf\\_ok.pdf](https://www.pseau.org/sites/default/files/0_repertoire_fichiers/1_pages_pays/burkina/rencontre_burkina_juin_2019_cr_vf_ok.pdf)



## 2 Projet pilote “Irrigation familiale à base d’eaux usées domestiques” (ou eaux grises)

**Pour mémoire**, la ville de Dori, grâce à la coopération décentralisée Annecy-le-Vieux/Dori et au jumelage, a mis en place le plan de gestion des eaux usées (PGEUED) et le plan de gestion des déchets solides qui permettent de réduire considérablement l’insalubrité urbaine avec deux filières municipales complètes d’assainissement :

- La gestion des eaux usées : équipement des ménages et lieux publics en latrines, organisation d’un service de vidange des boues, traitement de ces boues de vidange alorisation.
- La gestion des déchets solides : précollecte, en décharge contrôlée.

Cependant, des lieux d’insalubrité et de prolifération de vecteurs de maladies hydriques (moustiques notamment propageant le paludisme et la dengue) perdurent au niveau des caniveaux d’évacuation des eaux pluviales à ciel ouvert où sont raccordées les eaux usées domestiques ou eaux ménagères dites « eaux grises » (lessive, vaisselle et douche). De plus, ces caniveaux sont raccordés à la mare de Dori et génèrent donc des pollutions au niveau de celle-ci.

Ces « eaux grises » ne peuvent être traitées en

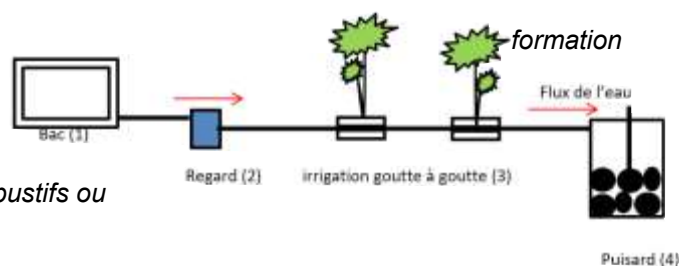
même temps que les eaux usées issues des latrines car celles-ci seraient trop rapidement saturées.

En concertation avec la mairie de Dori, ES a initié en 2019 un projet pilote avec le bureau d’études Sahel Global Health and Environnement (SAGHEN), structure créée par Amédée Sinini, ancien directeur des services techniques de Dori ayant été formé (dans le cadre du PGEUED) à l’école d’ingénieurs de Ouaga, le 2IE.

ES a soumissionné à l’appel à projet de la session printemps 2019 de l’Agence des Micro-projets ; le dossier a été retenu à hauteur de 12 000 €, soit 50% de son montant, le reste étant financé par ES. Le montant total du projet s’élève à 24 000€.



Le projet porte sur des campagnes de sensibilisation, la de 4 maçons et l’équipement de 50 ménages en dispositifs constitués d’un système de collecte des eaux ménagères dites « eaux grises » (lessive, vaisselle et douche), leur prétraitement et leur infiltration pour irriguer un périmètre arboré (chaque ménage apporte au début du projet 3 plants arbustifs ou arborescent).



**Ce projet permet de lutter contre la pollution et les maladies hydriques, d’optimiser l’utilisation de la ressource en eau et de renforcer le couvert végétal grâce à la réutilisation des eaux usées domestiques dans la ville de Dori particulièrement confrontée aux problématiques de désertification.**

Il s’agit d’un projet pilote qui, au bout de sa mise en œuvre, sera évalué et capitalisé pour sa mise à l’échelle.

Une convention tripartite ES/mairie de Dori/Saghen a été signée en juillet 2019 ; le projet a été lancé en décembre 2019 ; l’appui à maîtrise d’ouvrage réalisée par le bureau d’études SAGHEN.

La première étape a porté sur l’élaboration des outils de planification et de contractualisation : plan de mise en œuvre, protocole d’entente avec les ménages, contrat des maçons et fiche de demande.

La deuxième étape a porté sur la formation de 4 maçons spécialisés par le bureau d’études SAGHEN avec la réalisation d’un ouvrage test ; le suivi de son entretien ainsi que la croissance des arbres ; l’équipement des 4 maçons spécialisés travaillant en binôme ; la formation de 4 animateurs (2 femmes et 2 hommes) pour sensibiliser, aider les ménages à remplir leur dossier, expliquer le fonctionnement du dispositif et son entretien.

La troisième étape a porté sur la sensibilisation de la population, la réception d’une centaine de dossiers et la sélection de 50 ménages par la mairie de Dori sur la base des critères définis dans le plan de mise en œuvre ;

*l'acquisition des matériaux de construction par la Mairie de Dori dans le cadre d'une procédure de passation de marchés publics puis la fabrication de 20 dispositifs sur 25 constituant la première tranche du projet. Les animateurs ont effectué des visites porte à porte des ménages sélectionnés pour échanger avec les chefs de ménages sur le type de plantes à acquérir, l'entretien de l'ouvrage et la conduite à tenir en cas de dysfonctionnement (production d'odeur, mauvais écoulement des eaux, inondation des plantes) ; et également faire l'implantation de l'ouvrage dans la cour et l'estimation du métré de tuyau. Ces étapes sont décrites avec photos à l'appui dans le rapport d'activités ES 2020.*

**Fin 2020, les ouvrages n'étaient toujours pas installés en raison de nombreuses difficultés de mise en oeuvre liées principalement aux :**

- **Contraintes sanitaires de la pandémie de Covid-19** à partir de mars 2020 avec des mesures préventives prises par le gouvernement visant la limitation du transport des personnes et des marchandises ; les matériaux n'ont été livrés qu'en juillet 2020.
- **Retard dans le démarrage de la construction des dispositifs** car les maçons étaient en attente de la signature par le Maire de Dori de leur contrat et du versement de leur avance au démarrage des travaux qui n'ont commencé qu'en août 2020
- **Entre octobre et novembre 2020 les animateurs n'ont pas effectué de sorties dans l'attente des directives sanitaires (mesures covid)** de la Direction Régionale de la Santé et les maçons étaient en attente de leur salaire en raison du fonctionnement a minima des services municipaux pendant la **campagne électorale présidentielle et législative.**
- **Fin décembre 2020, seulement 5 ménages avaient été visités ; un animateur ayant contracté le covid et une animatrice ayant malheureusement perdu son époux assassiné par les terroristes à Gorom (40km au nord de Dori)**

**La période de janvier-février 2021 a été particulièrement marquée par la pandémie ;** la seconde vague ayant touché les acteurs du projet, notamment quelques ménages bénéficiaires, l'équipe du cabinet SAGHEN et un animateur.

La pandémie a causé également une **rupture dans la chaîne d'approvisionnement des matériaux** tels que les tôles lourdes qui sont utilisées comme séparateurs au niveau du dispositif de pédo-épuration ; nécessitant la suspension temporaire des travaux de pose des dispositifs dans les ménages. Sans les séparateurs les dispositifs déjà en place fonctionnent mal et créent des nuisances dans le ménage (mauvaise odeur, insectes et impact négatif sur les plantes)

La finalisation de la première tranche a été programmée au premier semestre 2021 avec la confection des 5 dispositifs restants, la sensibilisation des ménages sur la mobilisation de leurs contreparties et la préparation des sites d'installation.

Les visites à domicile ont été effectuées courant janvier 2021 dans 10 ménages. Avec la deuxième vague du COVID les sorties ont été de nouveau interrompues.

La sensibilisation des ménages s'est ensuite déroulée avec 2 animateurs, de février à juillet 2021. Les chefs de ménages des 25 bénéficiaires programmés ont été touchés. La sensibilisation a porté sur la mobilisation de la contrepartie (fourniture de 3 plantes) et l'engagement à suivre et à entretenir l'ouvrage.



**Echange avec les ménages bénéficiaires sur le choix du site de plantation des arbres**



L'ensemble des travaux de pose des dispositifs, qui devait être terminé en juin 2021, n'était pas achevé en juillet 2021 (seulement 16 dispositifs étaient posés) en raison de l'**abandon de 2 maçons partis travailler ailleurs puis du blocage du paiement des avances des maçons restés en place.**

En effet, ces maçons n'avaient pas de n° d'immatriculation professionnelle d'entreprise (à la suite du départ du maçon qui en possédait un) et la mairie devait passer par une entreprise locale qui pratique une retenue. De plus, les 2 maçons qui restaient voulaient être payés en fonction du nombre d'ouvrages fabriqués et non du 1/4 du montant qui leur était initialement destiné quand ils étaient 4 maçons au début du projet.

**En octobre 2021, avant sa venue à Annecy, 1<sup>er</sup> maire-adjoint de Dori a exhorté les maçons d'achever la pose des 9 dispositifs restants et les a assurés que la totalité de leur prestation serait payée .**



Plante apportée par le ménage



Pose des conduites



Essai de l'écoulement



Espèces plantées par les bénéficiaires (acacias)



**L'ensemble des dispositifs installés fonctionne normalement et 80% des plantes évoluent bien.**

**La seule difficulté est que la majorité des ménages ne respectent pas le temps de curage du dispositif.**

L'équipe municipale doit redoubler d'effort sur la **sensibilisation des ménages pour le suivi du fonctionnement des dispositifs.**

Les 2 animateurs SAGHEN visitent les ouvrages existants environ 1 fois/mois ; ils ont constaté que la terre rentre dans les ouvrages nécessitant un entretien plus régulier et le petit bétail des ménages mangent les plantations, même si elles sont entourées de grillage, ce qui nécessite de mettre des briques autour.



Manguier en évolution



Dispositif remplie de terre.



Visite des regards.

### Communication sur le projet :

La vidéo suivante a été réalisée par Djingri Tindano, vidéaste de Dori, en octobre 2021.

<https://drive.google.com/file/d/1lw-adr2KmuqhaDiHv4nFyLZQ-ow9ZqHA/view?usp=sharing>

### Perspective 2022 :

En novembre 2021, ES a procédé au virement pour engager la moitié de la deuxième tranche relative à 12 dispositifs mais la mairie de Dori n'a pu engager les activités avant le coup d'état du 23 janvier 2022.

**Avec le coup d'état militaire du 23 janvier 2022, la deuxième tranche n'a pu être lancée avant la dissolution des conseils municipaux.**

En l'absence de désignation de délégation spéciale pour la gestion de la commune de Dori et après discussion en visio avec Saghen et par téléphone avec le premier maire-adjoint (qui continue à suivre officieusement le projet), il a été décidé de proroger la convention existante dans le cadre d'un **avenant engageant seulement ES et SAGHEN** et d'y adjoindre un complément de mission d'AMO à réaliser par SAGHEN, afin de continuer à appuyer les services municipaux, rendre compte à Echanges Sahel et recevoir le solde du projet en lieu et place de la mairie de Dori ; sachant que 3650€ correspondant à 12 dispositifs à réaliser (sur les 25 qui restent à faire) ont été virés en novembre 2021 dans le compte de coopération décentralisée de la mairie de Dori. Ce montant ne pourra être débloqué que si une délégation spéciale est mise en place.

### 3 Projet de lampes solaires

*Pour mémoire, en octobre 2019 dans le cadre des Assises Sahéliennes de la Coopération Décentralisée à Poitiers, M. Bokoum, Premier Maire Adjoint de la commune de Dori et ES avaient rencontré la société Lagazel entreprise sociale de la Loire qui fabrique, dans son usine du Burkina (à Dédougou (région Boucle du Mouhoun), divers modèles de lampes solaires individuelles rechargeables sur une station solaire de qualité certifiée (référentiel Lighting Global de la Banque Mondiale)*

*La station de charge collective de lampes solaires est une solution innovante déployée par Lagazel depuis fin 2018. En 2 ans, une cinquantaine de stations de recharge ont été installées dans les écoles du Burkina Faso, contribuant ainsi à l'amélioration des conditions d'apprentissage et la hausse de la fréquentation scolaire.*

En 2021, le projet « **Un élève, une lampe solaire, école de KAMPITI DORI** » a été élaboré en concertation avec la mairie de Dori et l'école de Kampiti.

A la demande d'ES, l'entreprise Lagazel a rencontré en 2021 la mairie de Dori et l'école de Petit-Paris et FES a finalisé le dossier pour le déposer à l'ambassade de France au Burkina (Service de Coopération et d'Action Culturelle).

Le projet porte sur l'équipement en stations de charge collective de lampes solaires de l'école et du collège du village de Kampiti situé à la sortie Nord-Est de la ville de Dori. Cet équipement s'accompagne, en phase pilote, de la dotation en lampes solaires de la moitié des effectifs, soit 400 élèves, à la rentrée scolaire 2021/2022. La zone de recrutement de l'école de Kampiti, prend majoritairement en compte le village de Kampiti, dont la population est estimée à environ 3 000 habitants, répartis dans 7 quartiers. L'école reçoit également des élèves déplacés du quartier non-loti de Petit Paris, qui est limitrophe au village de Kampiti, et d'autres populations déplacées résidant à Kampiti.

Le village de Kampiti ne bénéficie d'aucun raccordement au réseau électrique : l'école primaire et le CEG (collège d'enseignement général construit en 2018 dans la cour de l'école de Kampiti pour faire face à l'afflux d'élèves à Dori) de Kampiti vivent les mêmes réalités. En effet, l'école avait bénéficié d'une électrification solaire depuis 2013 pour 3 classes mais aujourd'hui, cette installation est défectueuse et laissent les élèves sans solution fiable pour l'accès à l'énergie. Pour lire ou étudier, les élèves utilisent des lampes à pétrole, des lampes à piles. Ces solutions ne sont pas adaptées, elles sont coûteuses à l'usage et nuisibles pour la santé et l'environnement. Les lampes solaires offrent aujourd'hui une opportunité pour les élèves d'accéder à un éclairage de qualité, durable.

**Le montant total du projet s'élève à 13 800 € cofinancé à 50% par Echanges Sahel, l'autre moitié, soit 6 900 € étant sollicitée auprès de l'ambassade de France.**

Concernant le co-financement d'Echanges Sahel, 4031 € provient du solde de l'opération "bol de riz" de l'école Ste Anne<sup>2</sup>



<sup>2</sup> Depuis 2016, les fonds de l'opération « bol de riz » sont réservés aux futurs travaux d'aménagement de l'école jumelle de Ste Anne; ils s'élèvent au 31 décembre 2019 à 4 301 €.

Depuis 2020, l'école Ste Anne a souhaité consacrer son opération solidaire annuelle à d'autres actions de solidarité internationale afin de diversifier ses soutiens. ES propose donc de consacrer le solde de l'opération bol de riz au futur projet de lampes solaires.

(Opération « bol de riz » = 841 € en 2007, 918 € en 2008 ; 856 € en 2009 ; 746 € en 2010 ; 970 € en 2011 ; 937 € en 2012 ; 1185 € en 2013 ; 1300 € en 2014 ; 1422 € en 2015 ; 1310 € en 2016 ; 1446 € en 2017 ; 1282 € en 2018 ; 1331 € en 2019 ; soit un total de 14 544 €.

Les dépenses engagées s'élèvent à 10 243 € (4400 € pour l'école C en 2009 et 2012) et 5843 € pour l'école Ste Thérèse en 2015). Le solde du « bol de riz » est en 2019 de 4301 €.



Les activités du projet portent sur :

1. Fabrication, livraison et installation des 4 stations de charge collective par les techniciens de l'entreprise Lagazel BF ;
2. Distribution des 400 lampes solaires aux élèves des classes de CM 1 à la 3eme
3. Explications et sensibilisation pour la bonne utilisation du matériel : Formation des enseignants à l'utilisation des lampes et des stations de recharges et formation les élèves à l'utilisation des lampes dans le cadre de l'élaboration et mise en place d'un protocole d'utilisation des lampes, des stations de recharge.
4. Formation d'un responsable SAV et mise à disposition du matériel de SAV
5. Suivi technique et organisationnel
6. Mise en place d'un dispositif de suivi de l'expérimentation et de satisfaction des utilisateurs.

Le projet est prévu avec une phase pilote concernant la moitié des effectifs, soit 400 élèves, à la rentrée scolaire 2021/2022 ; à l'issue de cette phase, un bilan sera tiré afin d'étendre le projet (en l'améliorant si nécessaire) à l'ensemble de l'école et du collège de Kampiti dans le cadre d'un financement de type **sponsoring « une lampe-un élève » avec la classe Croix Rouge du lycée Raoul Blanchard d'Annecy** et en partenariat avec la ville d'Annecy.

A la rentrée 2021, les élèves de 5eme de la classe Croix Rouge ont ainsi été destinataires d'une lampe solaire qu'ils ont étudiée en cours avec leur professeur de technologie dans la perspective du montage de ce dossier sponsoring.

Le dossier a été déposé au SCAC (Service de Coopération et d'Action Culturelle) en août 2021 et M. Bokoum a été invité à le présenter directement auprès du service en septembre 2021.

En octobre 2021, la **réponse négative du SCAC** est arrivée : "malgré l'intérêt du projet, nous ne serons pas en mesure de pouvoir répondre favorablement à votre demande en cette fin d'année 2021. Je vous invite à nous représenter un, projet en 2022 que nous étudierons avec intérêt".

### **Perspective 2022**

Lors de la rencontre en juin 2022 à Paris (en marge des journées de l'action internationale des collectivités territoriales) avec M. Gilquin, chargé de mission au SCAC de l'ambassade de France à Ouaga, il est apparu que, même si le dossier était intéressant (il en avait pris connaissance et discuté avec M. Dahmane et M. Lalanne qui avaient reçu M. Bokoum), il déconseillait de le mener à cause du **risque de détournement/vol/détérioration du matériel par les terroristes** qui commencent à infiltrer les quartiers périphériques de Dori.

ES a donc décidé de suspendre pour l'instant ce projet dans l'attente d'un retour à la une situation sécuritaire davantage normalisée.

## 4 Manifestations et actions de sensibilisation à Annecy

### 4.1 Participation d'Echanges Sahel à la sélection du jury "prix spécial ville d'Annecy" pour le Festival International du Film d'Animation (FIFA)

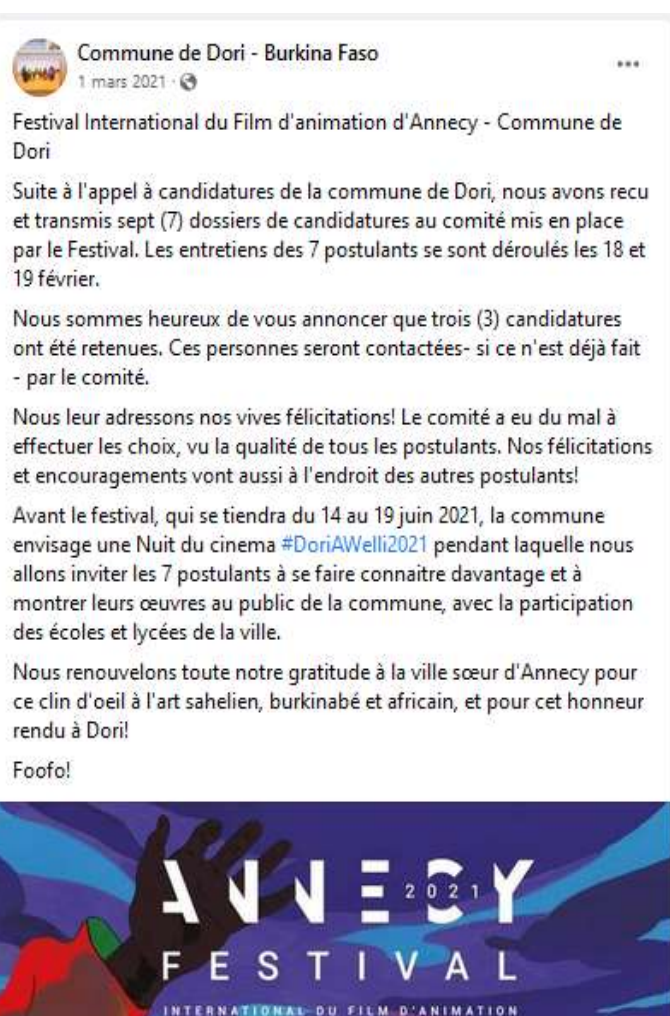
La ville d'Annecy accueille chaque année, en juin, le Festival international du film d'animation et, en 2021, l'Afrique a été mise à l'honneur pour ses 60 ans dans le cadre de la saison Afrique de l'Institut Français.

Chaque année, 3 jeunes, d'une ville partenaire d'Annecy, remettent, dans la catégorie « prix spéciaux », celui de la Ville d'Annecy récompensant la sélection « Perspectives » qui rassemble des courts métrages de jeunes réalisateurs de pays émergents ou en voie de développement.

**En 2021, la ville d'Annecy a proposé que ce jury soit composé de 3 jeunes originaires de Dori**, étudiants ou impliqués dans des filières artistiques; et a demandé à Echanges Sahel de recueillir une dizaine de candidatures (CV et lettre de motivation).

En lien avec ES, le député-maire de Dori a lancé un appel à candidatures, et mis à disposition un local de la mairie de Dori équipé d'une connexion internet. Sept jeunes ont répondu à l'appel :

- Moustafa Kaboré, entrepreneur culturel à Dori
- Soujoude Naami : jeune étudiante en architecture à Lomé, sa famille est originaire de Dori
- Samba Cissé : chef d'entreprise à Dori, webactiviste, photographe amateur
- Hama Amadou Sow : jeune musicien à Dori
- Seidou Sama Touré : originaire de Gorom, réalisateur, président de l'association Kilnee Finatawa
- Guingri Tindano : directeur artistique de la troupe ACD Naangue
- Dieudonné Sebego : réalisateur monteur



***Ci -contre la page Facebook de la commune de Dori***

Entre fin janvier et fin février 2021, en concertation avec le Directeur artistique du festival et ES, une présélection des candidatures a été effectuée, puis un entretien en ligne avec les candidats organisé pour la sélection finale des 3 membres du jury. Tous les profils étaient intéressants et les candidats très motivés! **Soujoude NAAMI (étudiante en architecture)**, **Seidou Samba TOURE (réalisateur)** et **Moustafa KABORE (entrepreneur culturel)** ont été retenus.

Initialement prévu en présentiel avec une prise en charge d'Echanges Sahel et de la ville d'Annecy, qui avaient commencé à organiser la venue du jury en France, notamment les démarches administratives ; sa participation s'est finalement faite **en distanciel en raison des contraintes sanitaires**.

## Ci - dessous la page Facebook de la commune de Dori



Commune de Dori - Burkina Faso  
8 juin 2021 · 🌐



### Les prix spéciaux du Festival

Prix de la Ville d'Annecy



SOUJOUDE Wafa Naam   MOUSTAFA KABORE   SEIDOU SAMBA TOURE



**Les prix spéciaux du Festival seront remis le vendredi 18 juin à 18h00**

### Jury Perspectives

Le jury de la catégorie Perspectives, composé cette année de trois habitants de Dori, ville du Burkina Faso jumelée avec Annecy, remettra le prix de la Ville d'Annecy.



Moustafa Kabore



Commune de Dori - Burkina Faso  
19 juin 2021 · 🌐

Le "Prix de la ville d'Annecy" a été dévoilé hier parmi les prix spéciaux du Festival International du Film d'Animation d'Annecy 2021 : c'est par ici !  
<https://www.annecy.org/actualites:a2683>

Merci encore aux représentants de Dori qui ont participé au jury : Soujoude Wafa Naam, Moustafa Kaboré, Seidou Samba Touré... Voir plus



ANNECY FESTIVAL | MIFA  
13-18 JUIN JUNE 2022 | 14-17 JUIN JUNE 2022

### Moustafa Tunyawba Kaboré

8 juin 2021 · 🌐

Une belle expérience vécu ce matin du 8 juin 2021, à 10h.

J'ai eu l'immense plaisir et une grande opportunité avec deux compatriotes d'être membres du jury (catégorie perspective) au Festival International du Film d'Animation d'Annecy - 2021.

La vidéoconférence de délibération a débuté par une pensée et une prière pour le repos des âmes des disparus et de prompt rétablissement aux blessés du tragique massacre de Solhan.

Cette année, la ville d'Annecy jumelée à Dori, a voulu témoigner toute son amitié à la [Commune de Dori](#) à travers ce partage culturel et ce grâce à l'association [#Échanges\\_Sahel](#).

A l'unanimité les membres du jury ont portés leur choix sur un film qui vous sera dévoilé le 18 juin lors de la remise des prix dans la catégorie perspective au Festival International du Film d'Animation d'Annecy.

Nos remerciements et reconnaissances à la ville d'Annecy en France pour l'initiative et la confiance. Au la Commune de Dori pour l'accompagnement.

Fofo !

Dieu veille pour que la coopération interculturelle triomphe 🙏

Je dédie ma première participation au jury d'une organisation internationale aux victimes de [#Solhan](#) 🙏



## 4.2 Exposition photos « Regard sur la ville de Dori »

En juin 2021, le Festival International du Film d'Animation d'Annecy mettant à l'honneur l'Afrique ([https://www.annecy.org/resources/communiqués\\_presse/2021\\_CP\\_Animation\\_Africaine\\_fr.php?pid=81837](https://www.annecy.org/resources/communiqués_presse/2021_CP_Animation_Africaine_fr.php?pid=81837)), Echanges Sahel a participé à l'événement en organisant une exposition photos en collaboration avec la ville d'Annecy du 11 au 26 juin 2021 au Mikado.

L'exposition a également été présentée du 2 au 30 novembre 2021 à la mairie déléguée d'Annecy le Vieux.

L'expo « Regard sur la ville de Dori » présente des photos réalisées par Guingri Tindano, photographe burkinabé né à Dori qui nous donne à voir son regard sur cette ville du Sahel.



Pour la présentation de ces photos, ES a bénéficié d'un prêt de cadres de la Direction des Relations Internationales de la ville d'Annecy (DRI) qui a également pris en charge l'impression des 30 photos sélectionnées par ES et des cartels rédigés par ES.

*"J'ai l'honneur de vous présenter les images des paysages de la commune de Dori, prises par un photographe amateur du nom de TINDANO Guingri que je suis. Passionné de cinéma et de l'image en général, j'ai naturellement orienté mon rêve dans les prises de vue des paysages du Sahel burkinabè."*

Les vernissages de ces deux expositions photos, organisés par la DRI et en présence de Mme Mauris, mairie-déléguée d'Annecy le Vieux et de M. Degenne, élus en charge des relations internationales, ont donné l'occasion à ES de présenter ses activités ainsi que la situation au Burkina et à Dori.

## ANNÉCY

Monsieur François ASTORG, Maire d'Annecy  
Monsieur Fabien GÉRY, Maire-adjoint en charge de la culture et des associations culturelles  
Madame Odile CERIATI-MAURIS, Maire déléguée de la commune d'Annecy-le-Vieux  
Monsieur Jean-François DEGENNE, Conseiller municipal délégué aux relations internationales et à la coordination des jumelages

ont le plaisir de vous convier au vernissage de l'exposition

**REGARD SUR LA VILLE DE DORI, AU SAHEL**  
avec la contribution de l'association « Echanges Sahel »

**Vendredi 11 juin 2021 à 18h00**  
Centre social Mikado - site Novel - Le Duplex  
2 place de l'Annapurna - Annecy

Exposition du 10 au 30 juin 2021, s'inscrivant dans le cadre du Festival international du film d'animation qui met à l'honneur cette année l'Afrique

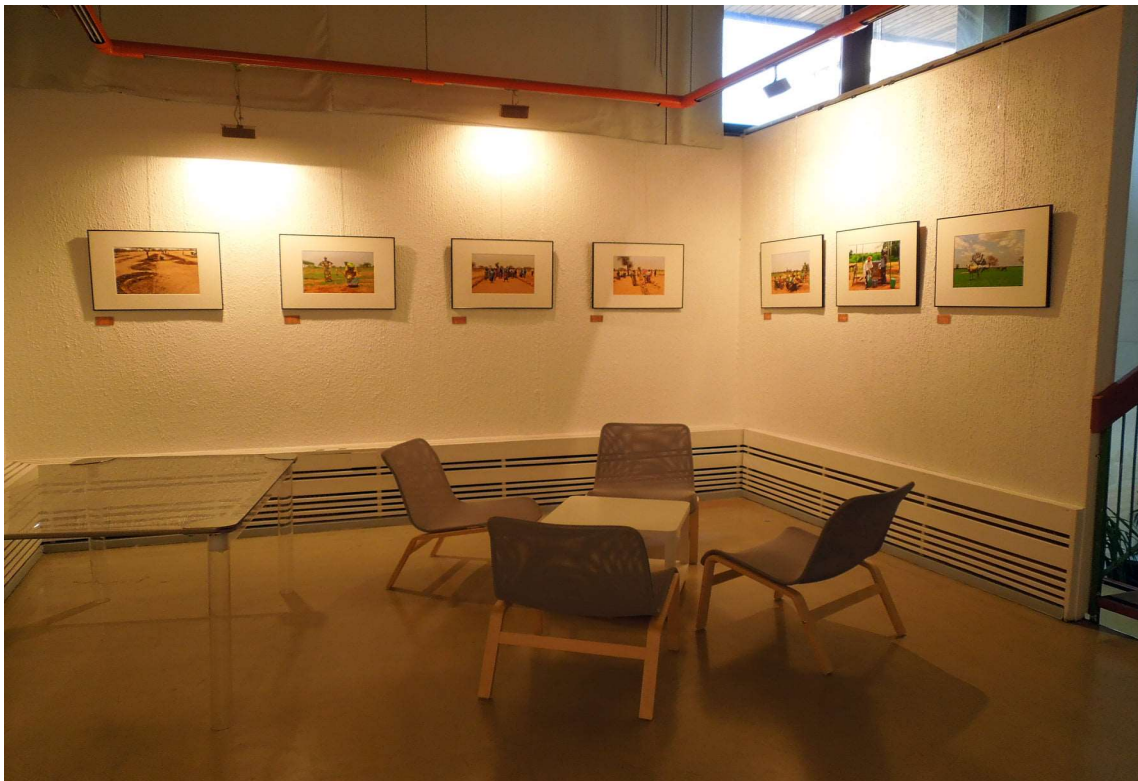
En raison du contexte sanitaire, nous vous remercions de respecter le port du masque et les distanciations sociales



Les photos de Guingri Tindano ont reçu un excellent accueil du public.

En 2022, l'exposition sera présentée au collège Raoul Blanchard.

ES a par ailleurs répondu à la sollicitation du Mikado pour présenter l'expo à un groupe de jeunes le 17 juin afin de mieux leur faire découvrir les réalités du Sahel.





**A noter que la ville de Dori a communiqué sur ces expositions à travers sa page Fb.**



**A noter également que la commune de Dori a changé sa photo de profil facebook pour celle de l'affiche de l'exposition.**



### 4.3 Accueil de M. Bokoum, premier maire adjoint de Dori

Echanges Sahel a eu le plaisir d'accueillir M. Boureima BOKOUM, Premier Maire Adjoint de Dori, **du 7 au 10 décembre 2021**. Ce séjour, organisé en collaboration avec la ville d'Annecy qui a pris en charge l'hébergement, a été l'occasion de plusieurs réunions de travail avec les membres d'ES, de moments de convivialité et d'une rencontre autour d'un déjeuner avec la maire de la commune déléguée d'Annecy-le-Vieux, Mme CERIATI-MAURIS et l'élue en charge des relations internationales, M. DEGENNE.

M. BOKOUM est également intervenu auprès de la classe Croix Rouge (5ème) du collège Raoul Blanchard d'Annecy accompagné par ES et en présence du professeur Stéphane BOUVIER.

Tous ses interlocuteurs ont été frappés par ses récits dramatiques faisant état de l'insécurité au Sahel marquée par des assassinats quasi quotidiens et autres exactions perpétrées par des groupes armés terroristes, conduisant les populations à fuir leur village.

ES salue le courage des élus et des fonctionnaires qui demeurent, dans la mesure du possible, sur le terrain au niveau des zones encore plus ou moins sécurisées, mais qui risquent tous les jours leur vie en étant des cibles privilégiées ; nombreux d'entre eux ont été enlevés ou assassinés.

ES a travaillé, avec M. BOKOUM, sur des projets qui pourraient bénéficier aux PDI (Personnes Déplacées Internes) en espérant arriver à mobiliser des partenaires financiers ; notamment le projet de dotation de lampes solaires pour les élèves de l'école et du collège de Kampiti mais également un projet d'alphabétisation et formation aux activités génératrices de revenus ciblant des femmes déplacées internes.



*La page facebook de la commune de Dori a relayé celle d'ES présentant la visite de M. Bokoum.*



#### 4.4 Participation d'Echanges Sahel au Forum des Associations

ES a participé, en 2021, au Forum des Associations de la région annécienne. Cette manifestation annuelle a été organisée, le **samedi 17 septembre 2021** sur la pelouse du Pasquier ; elle s'est déroulée pendant la journée complète et par très beau temps. Près de 50 associations y étaient représentées.



Le stand d'ES a reçu la visite des autorités municipales et de nombreux visiteurs. Au cours de cette manifestation, les principaux projets en cours ont été présentés – photos à l'appui - et l'accent a été porté sur la situation difficile des habitants de la localité de Dori en proie à une insécurité croissante du fait de la poussée du terrorisme dans ce secteur. Les membres de l'association présents ont présenté aux visiteurs un échantillon de produits d'artisanat fabriqués sur place et l'action de l'association a reçu un accueil très favorable de la part des visiteurs.

#### 4.5 Participation d'Echanges Sahel à l'Ancileviennerie



Le **16 octobre 2021**, le stand ES a permis d'exposer l'artisanat et présenter les projets d'ES; quelques ventes ont été réalisées. Cette manifestation permet de donner de la visibilité à l'association et de nouer des contacts, notamment pour les stages de bronze. Cependant, ce n'est pas véritablement le lieu pour contracter de nouvelles adhésions.





## 4.6 Participation d'Echanges Sahel à Festisol 2021

**Pour mémoire**, FESTISOL est une manifestation nationale -soutenue par plusieurs ministères et l'AFD et pilotée par 40 associations nationales- destinée à **promouvoir une solidarité ouverte au monde et aux autres**. Afin de contribuer localement à ce rendez-vous annuel, un collectif d'associations s'est créé à Annecy pour porter les initiatives locales en faveur d'**un monde plus juste, solidaire et durable**. Il est composé d'une petite dizaine de membres : Les Amis de la Terre, Artisans du Monde, ATD Quart Monde (Agir tous pour la dignité), CCFD Terre Solidaire (Comité catholique contre la faim et pour le développement), CGA (Cran-Gevrier Animation), Échanges Sahel, Echanges et Tiers Monde, le MRAP (Mouvement contre le racisme et pour l'amitié entre les peuples), RESF (Réseau d'éducation sans frontières). Jacques Letourneur, trésorier adjoint d'ES, est référent pour le collectif Festisol-Annecy de cette initiative nationale.

**Une quinzaine d'autres associations ont été parties prenantes de l'édition 2021 compte tenu d'un des thèmes retenus cette année : le mal logement.**

La coordination nationale avait en effet proposé dès février 2021 comme thème « les inégalités sociales et la pauvreté comme enjeu majeur de la solidarité, du local à l'international ».

Le collectif a alors décidé de resserrer le thème pour évoquer **les inégalités sociales et la solidarité face au logement**.

Ce thème a fait l'objet d'une **Soirée-débat** sur les problèmes de logement que connaissent à Annecy les personnes en situation précaire. Accueillie à l'**Auditorium de Seynod** elle était introduite par la lecture de 12 portraits de mal logés, lus par des lycéens des classes théâtre du lycée Baudelaire suivie par des échanges entre des représentants d'associations intervenant dans le domaine du logement des plus démunis et des représentants de la Mairie, du conseil départemental et des services de l'État (Cohésion sociale)

Le lendemain, dans le **forum de Bonlieu**, Des associations (Solidarités Migrants Annecy, Digny solidarités, Habitat et Humanisme, RESF, ATD-Quart Monde) et deux fondations (Fondation Abbé Pierre et Les Petites Pierres) ont tenu des stands pour présenter les actions menées et différentes modalités de solidarité face au mal-logement et à la lutte contre la pauvreté.

Parallèlement étaient programmées une **exposition sur les Objectifs de développement durable** et des animations qui figurent chaque année dans le programme comme la fête du commerce équitable organisée par Artisans du Monde et des **projections-débats en liaison avec le festival Alimenterre**.

L'édition 2021 a également repris une partie des événements sur le climat de l'année précédente qui n'avait pu se tenir avec des expositions dans des établissements d'enseignement ainsi qu'un spectacle burlesque, musical, visuel et jubilatoire sur l'urgence climatique. Suivi d'un échange entre les spectateurs et la troupe de comédiens.

Comme 2 ans auparavant était prévu en clôture un concert Musiques du Monde avec des groupes musicaux locaux apportant au festival la dimension conviviale et festive. Compte tenu des difficultés encore rencontrées par ces groupes pour répéter en période de pandémie, nous avons dû y renoncer.

La construction du programme et sa réalisation ont fortement impliqué les bénévoles des associations membres du collectif et au-delà des associations partenaires, ainsi que les classes théâtre du lycée Baudelaire.

La personne référente du collectif vis-à-vis de la coordination nationale, membre du bureau de l'association Echanges Sahel, et plusieurs adhérents ont été associés aux différentes animations.

### **Perspective 2022 sur le thème engagement des jeunes:**

Plusieurs temps forts sont prévus :

- Journée « Musiques du monde du Festisol» le 12 nov au Météore
- Fête du commerce équitable à Bonlieu 19 novembre
- Animations et expo Forum de Bonlieu le 19 novembre
- Ciné-débat sur la question alimentaire mondiale ou sur les modes de production agricole résilients au changement climatique



## 4.7 Participation aux animations de Noël (chalets d'Albigny)

ES a bénéficié d'un chalet de Noël d'Albigny (rue centrale), ce qui a permis de proposer de l'artisanat et des bijoux burkinabés pour les cadeaux de Noël et présenter les actualités de l'association.



## 5 Participation aux réunions de Cités Unies France, pS-Eau, ACTEA

### 5.1 Réunion du groupe pays Burkina Cités Unies France du 15/04/2021 en visio

#### Points notables

- constat d'une chute de la coop dec faute de finances locales suffisantes et d'une absence de politique coop dec forte à l'échelle nationale
- 2/3 du territoire n'est plus contrôlé par l'Etat burkinabé
- Bilan – La moitié des 13 régions du pays sont victimes d'attaques djihadistes, ce qui a entraîné le déplacement de 1 700 000 personnes. 273 communes de relais pour accueillir les personnes déplacées internes (PDI). 3600 structures scolaires fermées d'où la déscolarisation d'un demimillion d'enfants et le chômage de plus de 20 000 enseignants. – Plus de 2000 morts à la fois civils et militaires
- coop-dec Châtelleraut/Kaya : programme assainissement sur 3 ans dans le cadre d'une convention tripartite avec une ville allemande pour faire de Kaya une ville pilote en matière d'assainissement (décharge finale, station de traitement boues de vidange, camion vidangeur) + appui aux PDI et aux écoles. Coop dec mène un travail de réseau multi-acteurs avec la région Nouvelle Aquitaine sur le thème de l'eau et des déchets.
- M. Houcine Dahmane (Conseiller Régional de Coopération pour l'Afrique de l'Ouest- référent centre de crise du quai d'Orsay) précise que sur 1 121 000 PDI, 40% sont sur le centre Nord (région de Kaya) et 32% dans la région de Dori. L'axe Kaya/Dori a été déclaré prioritaire par le directeur du Centre de crise et de soutien du ministère de l'Europe et des Affaires étrangères, Eric Chevallier, en visite au BF en avril
- alerte du PAM sur le risque de crise alimentaire

#### Compte-rendu

[https://cites-unies-france.org/IMG/pdf/cr\\_re\\_union\\_d\\_information\\_gp\\_burkina\\_070322.pdf?11132/2e400b70be4366fb129a4f100bf3eec6ff15621f](https://cites-unies-france.org/IMG/pdf/cr_re_union_d_information_gp_burkina_070322.pdf?11132/2e400b70be4366fb129a4f100bf3eec6ff15621f)

### 5.2 Réunion du Groupe SAHEL de Cités Unies France du 20/12/2021 en visio

ES a participé à la réunion du Groupe SAHEL organisée en visio par Cités Unies France et le Programme Solidarité Eau (pS-Eau) le **20 Septembre 2021** sur le thème de l'eau et de l'assainissement (E&A), réunissant près de soixante participants.

Cette réunion a permis de faire un état des lieux des projets E&A de coopération décentralisée au Sahel, et de faire le point sur les appuis techniques et financiers mobilisables pour monter ces projets.

Deux exemples de projet E&A dans la région sahélienne ont été présentés :

- La ville de Châtelleraut coopère depuis longtemps avec la ville de Kaya au Burkina Faso sur des projets AEPA (Approvisionnement en Eau Potable et Assainissement) et GDS (Gestion des Déchets Solides). Ces projets reposent avant tout sur un travail de formation du personnel, de constitution de services et d'accompagnement de la collectivité burkinabè.
- La ville de Montreuil et le cercle de Yélimané, au Mali, ont récemment collaboré sur un projet d'appui à la mise en place d'un service public inter-collectivité de l'assainissement et de l'eau.

A été mis en avant le manque de compétences (techniciens municipaux) dans les collectivités pour la mise en oeuvre des projets, notamment d'assainissement et la difficulté de recrutement d'agents qualifiés.

**Au regard des enjeux climatiques et des défis dans le domaine de l'eau et de l'assainissement auxquels la région sahélienne est confrontée, les projets mutualisés de coopération décentralisée constituent un levier potentiel pour appuyer les collectivités sahéliennes à travers des expertises diversifiées.**

Il est rappelé l'importance du Cluster Wash, groupe de concertation qui réunit les acteurs de l'urgence et permet la mutualisation d'expertises d'agents locaux et internationaux.

### 5.3 Réunion du réseau ACTEA – Burkina Faso organisé par le pS-Eau le 9/12/2021 en visio

Dans le cadre de l'animation du réseau ACTEA – Burkina Faso, le pS-Eau a organisé le **9 décembre** une réunion d'échanges afin d'avoir des retours d'expériences et d'identifier au mieux les attentes et perspectives à donner en France et au Burkina au réseau ACTEA (activités, thématiques, positionnement).

## 6 Participation au Comité Consultation de l'Action Internationale de la Ville d'Annecy

### **Note synthétique réalisée à partir du PV de la séance du 2 octobre 2021:**

Le Comité consultatif, créé par délibération du Conseil Municipal du 28 juin 2021, associe élus et acteurs de la société

civile : entreprises, associations, structures socio-professionnelles et organes d'enseignement.

Avec la fusion des 6 communes, Annecy compte 130 000 habitants et souhaite adapter sa politique internationale à l'échelle du territoire en se dotant d'outils adaptés :

- harmonisation de la politique de jumelage des 6 communes fusionnées, pour passer d'une juxtaposition à une politique coordonnée ;

- nouveau dispositif de subvention ouvert aux projets internationaux, quelle que soit la destination ;

- renforcement de la dimension européenne de l'action internationale conduite par la Ville, (portage du Label Europe Direct avec les villes de Grenoble et Chambéry, accueil de volontaires du Corps Européen de Solidarité) ;

Lors de la réunion du 2 octobre 2021, à laquelle a participé la présidente d'ES, 4 acteurs étaient invités à s'exprimer:

- AFS PAYS DE SAVOIE -
- Alliance Française d'Annecy
- Centre Hospitalier Annecy - Genevois (coopération décentralisée avec l'hôpital de Sassandra en Côte d'Ivoire)
- CITIA (Cité de l'image en mouvement d'Annecy)

A l'occasion de cette réunion, le diagnostic d'internationalisation du territoire réalisé par le Ciedel, a été présenté (Centre International d'Études pour le Développement Local).

Puis des échanges avec les participants ont fait ressortir la diversité des interlocuteurs et le partage des expériences.

Il a ainsi été souligné que les travaux à engager au sein du Comité vont contribuer à rendre visibles les passerelles possibles entre les membres et les structures impliquées.

À titre d'exemples :

- Le Comité de jumelage Seynod/Ineu a collaboré avec le CHANGE, pour récupérer et acheminer du matériel médical et paramédical, destiné à l'hôpital d'Ineu en Roumanie.

- L'association Echanges Sahel, a collaboré avec l'organisation du Festival International du Film d'Animation pour faire le lien avec 3 Burkinabé, constituant le jury jeunes, décernant le prix spécial de la sélection « perspectives » de l'édition 2021.

Des associations de jumelage ont exprimé leur préoccupation quant à leur faculté d'adaptation au nouveau cadre de fonctionnement mis en place (dispositif de subventions à projets), et la compréhension de leur rôle au sein du Comité consultatif.

=> Jean-François DEGENNE, élus en charge des relations internationales, a réexpliqué qu'après la période transitoire de la fusion des six communes (2017-2020), où les jumelages ont continué de vivre de manière juxtaposée, il y a aujourd'hui, de la part de l'équipe municipale, une volonté très claire de coordination, avec un élu en charge.

=> Les associations de jumelage perçoivent le mécanisme de subvention à projets comme complexifiant leurs demandes de financement. Laurent TERRIER (responsable de la Direction des Relations Internationales – DRI) rappelle que le dispositif unifie plusieurs mécanismes antérieurs, générant de ce fait un accroissement de la capacité de financement de projets.

Les techniciens de la Direction des Relations internationales sont à l'écoute des difficultés et le travail de réseau entre associations peut aussi faciliter le montage de projets .



## 9 Communication

Les actions de communication ont porté sur :

- la publication de la Newsletter N°5 en octobre 2021
- la réalisation d'un panneau format A2 présentant l'historique des activités ES
- la carte de voeux ES
- la mise à jour régulière de la page facebook



**LES NOUVELLES  
D'ÉCHANGES SAHEL**  
N° 5 - Octobre 2021



**EDITO :** Echanges Sahel a poursuivi en 2021 les projets engagés avec la ville de Dori tout en menant des actions d'animation sur la commune d'Anney. Cette sensibilisation permet de mieux faire connaître l'identité et les réalités du Sahel, territoire toujours confronté aux changements climatiques et au terrorisme. En 2021, à la crise sanitaire s'ajoute de façon dramatique la crise de déplacement interne des populations suite aux violences de plus en plus fréquentes perpétrées contre les civils par des groupes armés dans la région du Liptako-Gourma, aux frontières du Burkina Faso, du Mali et du Niger. La commune de Dori accueille actuellement plus de 52 000 personnes déplacées internes (dont plus de 30 000 enfants) doublant la population de la ville de Dori dont les services de base aux populations sont ainsi soumis à une grande tension, notamment en termes d'alimentation en eau potable, scolarisation et alimentation. Echanges Sahel reste en lien avec les élus et les services municipaux de Dori afin de cadrer ses actions de terrain.

### Suivi du projet pilote "Irrigation familiale à base d'eaux usées domestiques" - DE 2019 A AUJOURD'HUI

Pour rappel, le projet d'Echanges Sahel a été retenu par l'Agence des Micro-projets en 2019. Une aide, à hauteur de 12 000 €, soit 50% de son montant (le reste étant financé par ES) a été allouée. Le montant total s'élève donc à 24 000€ (cf newsletter n°4 pour le lancement de ce projet pilote).

L'idée est de lutter contre la pollution et les maladies hydriques, d'optimiser l'utilisation de la ressource en eau et de renforcer le couvert végétal grâce à la réutilisation des eaux usées domestiques (eaux de vaisselle, lessive et douche) dans la ville de Dori particulièrement confrontée aux problématiques de désertification.



Dispositif à l'installation et à l'usage. Acacia planté grâce à ce projet. v

Courant 2020, la formation et l'équipement des 4 maçons ont permis de mettre en place 20 dispositifs sur 25 (première tranche du projet). Parallèlement, 4 animateurs ont été formés pour sensibiliser la population et choisir les ménages bénéficiaires de cet équipement valorisant les eaux grises. Ils les ont conseillés sur le choix des plantes et l'entretien de l'ouvrage notamment. Quelques difficultés sont à noter (retard de livraison des matériaux ; contraintes sanitaires et limitation de déplacement engendrant des retards de construction et la mise en pause de la sensibilisation à l'automne 2020) mais le projet suit son cours. En 2021, les 5 dispositifs restants ont été réalisés malgré les difficultés liées à la seconde vague du covid qui a touché Dori en janvier-février ; la deuxième tranche est à réaliser sur ce second semestre 2021. Une phase d'observation et d'amélioration des systèmes en place est également prévue préalablement à la mise à l'échelle du projet (recherche de financements pour équiper un plus grand nombre de ménages).



### En Projet - Lampes solaires Lagazel : Amélioration des conditions d'apprentissage à l'école et au collège de Kampiti - 2021-2022

Au Burkina Faso, près de 85% de la population rurale n'a pas accès à l'électricité. Pour lire ou étudier, les élèves utilisent des lampes à pétrole, des lampes à piles ou la loupiote de leur téléphone. Ces solutions ne sont pas adaptées, elles sont coûteuses à l'usage et nuisibles pour la santé et l'environnement. Les lampes solaires offrent aujourd'hui une opportunité pour les élèves d'accéder à un éclairage de qualité, durable, et rentable.

La station de charge collective de lampes solaires est une solution innovante déployée par Lagazel depuis fin 2018. En 2 ans, une cinquantaine de stations ont été installées dans les écoles du Burkina Faso. A Dori, l'école et le collège de Kampiti vont être équipés de 10 stations de charge collective et de 800 lampes. L'idée est de favoriser la réussite scolaire des élèves et d'améliorer le quotidien de leur famille tout en réduisant les émissions de CO2.

### Festival des solidarités - NOVEMBRE 2021

Echanges Sahel a rejoint le collectif Festival-Anney à l'occasion du festival des solidarités 2021. Cette année encore, elle sera au rendez-vous pour une édition attendue. Les thèmes principaux ? Le mal-logement et la lutte contre le réchauffement climatique (ainsi que l'idée associée de justice climatique).  
Tout le programme sur : <https://www.festivaldesolidarites.org/>  
Parlez les rendez-vous :  
- ven. 12 nov. 20h30 : spectacle «Climax» à la salle Pierre Lamy  
- ven. 19 nov. soirée mal-logement à l'auditorium de Seynod  
- sam. 20 nov. 10-19h : journée de sensibilisation à Bonlieu (stand, expositions, ateliers équitables)  
- sam 27 nov. 18-22h : concert « Musique du monde » à la salle Eau et forêt.

### entraide Covid-19 entre Dori et Anney - 2020-21

Lors de la crise covid, Echanges Sahel a apporté une aide directe (6000€) pour le fonds communautaire de solidarité de la commune de Dori (convention signée le 18 avril 2020) :  
- prise en charge des besoins alimentaires, de santé et d'hygiène des ménages les plus vulnérables de la commune,  
- gestion du personnel médical de la commune en matériel de travail et de protection.

De son côté, la ville de Dori a fait parvenir des masques à la ville d'Anney au début de la crise sanitaire confrontée à une pénurie de masques.



### Point sur le PGEUED et l'assainissement à Dori - 2020-21

Suite à l'évaluation des projets d'assainissement (eaux usées et déchets solides) financés en 2018 par ES et réalisés par Laurent Gilard (ancien directeur des services techniques de Dori), la ville de Dori a réalisé les travaux suivants sur financement du budget communal :

- reprise des rampes d'accès aux centres de pré-collecte
- éclairage solaire du bâtiment administratif du site de la déchèterie publique
- sécurisation grillagée de la station de traitement des boues de vidange
- reprise de la cartographie des panneaux de visibilité et d'indication, étiquage des déchets au niveau de l'entrée de la déchèterie

La commune prévoit l'acquisition d'un nouveau camion porte-bas en 2021 sur fonds propres, ce qui devrait permettre de pallier aux difficultés d'évacuation des déchets solides vers la déchèterie suite aux nombreuses pannes du camion d'occasion qui avait été envoyé par ES en 2008 et qui était devenu abîmé.

### Echanges Sahel participe aussi à des événements nationaux sur les thèmes... - 2020-2021

- Rencontres de l'Action Internationale des Collectivités Locales (AICT) les 21-23 septembre 2020 à Paris. Notamment autour des ateliers du «Sahel Sahel» portant sur la digitalisation (en quoi les outils numériques peuvent faciliter la mise en œuvre des politiques publiques) dans le cadre de coopération décentralisée. Les ateliers suivants ont également été suivis : L'état des ODD grâce à l'action internationale Les ODD - Objectifs de développement durable et la coopération décentralisée  
Projet Eau et assainissement : l'union fait la force !

### 11 Rencontres

- Réunion du Groupe SAHEL de Cites Unies France le 8 juillet 2020 en visio (8 participants des coopérations décentralisées Burkina Faso, Mali, Mauritanie et Niger).

- Webinaire "Le pullback international de l'Agence de l'eau Rhône-Méditerranée-Corse" organisé par le G8-Eau et RESADCOOP le 16 décembre 2020, en visio.

### Dates de l'automne 2021: ANCILEVIENNERIE

- dim 17 oct. : Ancilevienne  
Stand de sensibilisation et d'artisanat d'Echanges Sahel, toute la journée (quartier d'Ailigny).

- jeu. 21 oct. 19h : AG Echanges Sahel  
L'Assemblée Générale a du être reportée de début juin à la fin d'année compte tenu du contexte.



Forum des Associations d'Anney (Pâques) le 11 septembre 2021





Un jury de choix à Dori pour la 50ème édition du Festival International du Film d'Animation

L'organisation a fait appel à trois jeunes de Dori pour sélectionner les films primés dans la catégorie « Perspective - Prix de la Ville d'Anney ». Cette année, le festival mettait à l'honneur le continent africain avec des projections thématiques et des réalisateurs invités. Initialement, les trois membres du jury devaient se rendre à Anney mais, la fluidité de la circulation internationale et les conditions sanitaires n'étant pas réunies, ils ont vu les films et débatté à distance. Voici le court-métrage primé : Clara with a Mustache à tiré BLAKOORI.



Témoignage de Moustafa Kabore, un des membres du jury « Une belle expérience vécue ce matin du 8 juin 2021, à 10h. J'ai eu l'immense plaisir et une grande opportunité avec deux compatriotes d'être membre du jury (catégorie perspective) au Festival International du Film d'Animation d'Anney - 2021.

La vidéoconférence de délibération a débuté par une pensée et une prière pour le repos des âmes des disparus et de prompt rétablissement aux blessés du tragique massacre de Solhan\*. (...) A l'unanimité les membres du jury ont porté leur choix sur un film (...) dévoilé le 18 juin lors de la remise des prix dans la catégorie perspective au Festival International du Film d'Animation d'Anney. Nos remerciements et reconnaissances à la ville d'Anney en France pour l'initiative et la confiance. A la Commune de Dori pour l'accompagnement. Fofo! (...) Je dédie ma première participation au jury d'une organisation internationale aux victimes de Solhan.»

\* 72h de deuil national suite au massacre terroriste de 100 civils à Solhan (province de Yagha) dans la nuit du 4 au 5 juin 2021. Toutes nos pensées vont aux victimes et à la population sur place.



Merci encore à ces jeunes qui ont visionné les 22 courts-métrages en compétition !

L'ambassadeur de France à Dori les 3 et 4 octobre 2020

Cette visite de Luc Haléde a été l'occasion de renouveler le soutien et l'amitié du peuple français d'évoquer de nombreux sujets : la formation professionnelle, le secteur de l'artisanat, la découverte de la nouvelle caserne des pompiers, le renforcement de la cohésion sociale, les pépinières d'entreprises, les déplacés internes, le projet «3 frontières» pour stabiliser la région.



Luc Haléde, sur la Foire des Artisans à Dori

Association Echanges Sahel, jumelage Anney-le-Vieux / Dori - Web : <http://www.echanges-sahel.org> - Facebook Echanges Sahel  
Commer : Echanges Sahel, BP 249 P. 74942 Anney-le-Vieux - Mail : [echanges.sahel@gmail.com](mailto:echanges.sahel@gmail.com)

EXPO PHOTO A LA MJC MIKADO D'ANNECY « REGARD SUR LA VILLE DE DORI AU SAHEL » - 11 au 26 juin 2021

En juin 2021, le FIFA d'Anney (Festival International du film d'animation) a mis à l'honneur l'Afrique. L'association Echanges Sahel, acteur du jumelage historique Anney-le-Vieux/Dori, participe à l'événement en organisant une expo de photos réalisées par Guingri Tindano, burkinabé né à Dori. On peut y découvrir l'habitat traditionnel, le travail communautaire, le puisage de l'eau, la mare de Dori, le marché aux bestiaux, la construction de pistes rurales...



Quelques-unes des photos de Guingri Tindano.

Du 11 au 26 juin, la salle du Mikado a accueilli les visiteurs pour un voyage en images à Dori !



Cette exposition peut être prêtée à des structures culturelles ou éducatives en prenant contact avec l'association Echanges Sahel.

Le collège Raoul Blanchard sera le premier à en faire profiter ses élèves. Les autres établissements scolaires d'Anney sont invités à accueillir cette exposition originale dans leurs locaux pour mettre en valeur ce jumelage et faire découvrir les paysages et habitants de Dori aux jeunes d'Anney.

La mairie d'Anney-le-Vieux la mettra également en valeur en novembre 2021.

Association Echanges Sahel, jumelage Anney-le-Vieux / Dori - Web : <http://www.echanges-sahel.org> - Facebook Echanges Sahel  
Commer : Echanges Sahel, BP 249 P. 74942 Anney-le-Vieux - Mail : [echanges.sahel@gmail.com](mailto:echanges.sahel@gmail.com)

**Echanges Sahel vous présente ses meilleurs vœux ! Une pensée solidaire pour les personnes...**

déplacées internes fuyant les violences qui touchent le Burkina Faso

2022

Séjour de M. Bokoum, 1er Maire Adjoint de Dori à Anney (7 au 9 décembre 2021)

Photo de Guingri Tindano pour l'exposition « Regards sur la Ville de Dori » (visible au Mikado en juin 2021 et à la Mairie d'Anney-le-Vieux en nov. 2021)

Stands au Forum des Assos, à l'Ancileviennerie et aux chalets de Noël à Albigny (aut. 2021)

www.echanges-sahel.org  
FB : Association Echanges Sahel



# Commune de Dori, région du Sahel (Burkina Faso)

Depuis plus de trente ans, un jumelage puis un partenariat de coopération décentralisée ont renforcé les liens entre Annecy-le-Vieux et Dori.

Chef-lieu de la province de Sissala et de la région du Sahel, la ville de Dori se situe au Nord-Est du Burkina Faso, à 285 km de Ouagadougou. La commune couvre une superficie d'environ 2330 Km<sup>2</sup>, soit plus de la moitié du département de Haute-Volta. En 2006, le litige complet de la route vers la capitale a favorisé le développement des flux commerciaux. Proche des frontières maliennes et nigériennes, Dori accueille des réfugiés fuyant les situations terroristes qui adviennent depuis 2014 dans la sous-région.



## Population (recensement 2018)

La commune de Dori compte plus de 30 000 habitants répartis en 6 secteurs : Dori administrative (environ 78 villages), la commune rurale au total 185 000 habitants. Quant aux réfugiés, le total actuellement s'élève à plus de 35 000 à Dori (la Région du Sahel en accueille environ 250 000).

Ethnies : Foulbé, Peuls, Haoussa, Gourmassins, Tamas, Haoussa, Dala, Fula, Dioula et peulhous.

Zone climatique de type saoudano-sahélien avec deux types de saisons : la saison sèche, d'octobre à juin (temp. 40°C le jour / 20°C la nuit) et la saison humide, de juin à octobre (temp. des pluies agricoles).

Présence de deux zones stratégiques qui permettent l'autoconsommation du bétail et la pratique du transhumance, selon différents saisons sèches. Le relief est une vaste plaine formée de grandes étendues sablonneuses. La grande mare de Dori est constituée d'une grande mare saoudienne et d'un lac artificiel de zones de stocks. Elle appartient au bassin hydrographique du lac Niger-maraouï par l'intermédiaire. Sa superficie couvre 800 ha (sur le lac de l'Annecy) et se caractérise par une eau salée et une température comprise entre 30°C et 40°C. La mare offre de nombreuses espèces faunistiques et floristiques ; en particulier des espèces nigériennes. Elle est utilisée pour de multiples usages domestiques, pastoraux, maraichers, construction (pompes, piscines) et cynégétiques. La conciliation de ces usages avec l'écovillage est tagée de la mare constitue un enjeu fort de préservation du patrimoine naturel régional.

## Les effets de la désertification

La Région du Sahel souffre d'un processus lent de désertification entraînant la dégradation des sols qui sont fragiles, sensibles aux sécheresses et à l'érosion éolienne. Aujourd'hui, une fréquence de plus en plus importante de sécheresses consécutives, ainsi qu'une élévation notable des températures, font craindre de plus en plus terriblement et créent des incertitudes qui entraînent avec elles la baisse forte du sol. La productivité de l'agriculture est affectée indépendamment des conditions climatiques. Le développement de pratiques agricoles compatibles avec le contexte climatique et résilientes face aux changements déjà en cours et à venir est indispensable.



La pluviosité dans la zone est en moyenne irrégulière, mais insuffisante et très mal répartie dans le temps et l'espace. Les zones plates qui sont les plus touchées et créent des incertitudes qui entraînent avec elles la baisse forte du sol. La productivité de l'agriculture est affectée indépendamment des conditions climatiques. Le développement de pratiques agricoles compatibles avec le contexte climatique et résilientes face aux changements déjà en cours et à venir est indispensable.



## Stockage

L'irrigation est la principale activité agro-économique ; un réservoir sur 2 étages des réservoirs (barrages, canaux, aires, biefs, puits, digues et vannes).

Travaux dans la ville de Dori



## Activités agricoles

L'agriculture est très structurée de niveau de l'eau dans les zones basses et les 12 réservoirs d'eau. Les principales cultures :

- les cultures céréalières : le mil, le sorgho rouge, le sorgho blanc et le maïs ;
- les cultures pérennes/arborées : l'arachide, le sesame, les haricots ;
- les cultures maraichères : les légumes (chou et salade), l'artichaut, le bœuf, le lentille, le chou et la pomme de terre.

Jardins protégés en bordure de la mare de Dori



Favoriser des actions d'alphabétisation



Développer le jumelage Annecy-le-Vieux / Dori / Annecy-le-Vieux



Accueillir l'immigration humaine



Participer à la construction de logements sociaux en matériaux locaux



Améliorer la collecte des déchets



Sensibiliser les écoles à la sécurité alimentaire



Vulgariser la patrimoine culturel et naturel : promouvoir les traditions locales

**Infrastructures marchandes et transports**  
Sans route, sans électricité, deux marchés à bœuf, marché bœuf et marché espérance dans les villages. En raison de son statut de capitale régionale, Dori détient un flux de trafic important des marchandises et des personnes en direction d'autres villes.

## Plus de 20 ans de jumelage entre Annecy-le-Vieux et Dori

Le jumelage entre Dori et Annecy-le-Vieux remonte à 1987. Depuis, les relations d'amitié entre les deux villes se sont poursuivies à travers la réalisation de nombreux projets et initiatives lors des visites officielles de délégations.

## Les actions d'Echanges Sahel

- 1985 à 2000 : construction d'un dispensaire, d'une école, d'un centre de santé
- 2000-2001 : diagnostic socio-économique de Dori
- 2003-2004 : étude du schéma d'aménagement de Dori (eau usées- eaux pluviales- déchets solides)
- 2004 : étude d'aménagement de l'hôpital
- 2007 : étude de gestion des lieux de village
- 2005-2013 : plan d'amélioration des déchets solides et valorisation des plastiques
- 2013-2014 : construction de 20 logements sociaux en matériaux locaux améliorés (résultats au logement de 20 familles assistées lors des inondations de septembre 2012)
- 2007-2015 : 4 projets de promotion femmes associatif formation professionnelle en couture, tissage, savonnerie ; programmes d'alphabétisation et programmes de sensibilisation aux questions de santé, éducation et de civisme (au total 130 femmes bénéficiaires)
- 2009 - 2014 : études de diffusion d'un écosystème des traditions locales et lancement d'un musée temporaire
- 2003-2011 : projet informatique en partenariat avec les élèves ingénieurs de Polytech Annecy-Chambéry, qui chaque année, se sont rendus deux semaines à Dori, et se sont mobilisés, avec IS, pour récolter du matériel informatique, et assurer des formations au niveau du lycée provincial, des écoles primaires et de la Maison de la Femme de Dori.
- 2011-2013 : école BRISANCI (bâtiment pour l'insertion des infrastructures régionales du Sahel)
- 2005-2015 : réhabilitation de l'école C de Dori



- 2010-2017 : projets d'amélioration de la collecte des déchets solides (construction de 6 centres de collecte-déchargeation / nettoyage des associations / sensibilisation)
- 2017-2020 : ES à maré avec le SIA (Syndicat Intercommunal du Lac d'Annecy) et ASTERS (Coopérative des Etamines Naturelles de Haute-Savoie) un projet pédagogique à Les étamines de lac d'Annecy et de la mare de Dori qui permettrait à 2 classes de DMD (une à Annecy-le-Vieux et l'autre à Dori) de découvrir et d'échanger des savoirs (pêche, dessin, etc.) sur leur environnement respectif.
- 2019-2021 : projet pilote de valorisation des eaux résiduaires par production (notamment des eaux usées de vaseuse et boue pour un réservoir en irrigation familiale)

Partenaires français : Ministère des Affaires Étrangères, Ville d'Annecy-le-Vieux, Coopérative locale, Fondation Papa Demba Marcel, Fondation Abdi Pierre, Agence des Micro-Projets, SIA, ASTERS, école Saint-Anne

Partenaires techniques : école d'ingénieurs de Ouagadougou 2 IC, ANTEA, Polytech Savoie, Team Solidarité, Ministère Coopération, SNGRICH

La ville de Dori accueille de nombreux réfugiés suite aux évènements terroristes : 35 000 personnes (déclassement prévisionnel 2023)

Association Echanges Sahel  
Dossier : Echanges Sahel, BP 206 F. 74100 Annecy-le-Vieux  
Web : [www.echanges-sahel.org](http://www.echanges-sahel.org) - Facebook Echanges Sahel



## ANNEXE 1 : Planning 2021 des réunions Echanges Sahel

<b>AG</b>	21/10/22
<b>Réunions du conseil d'administration</b>	28/01, 18/02, 15/03, 12/04, 27/09
<b>Réunions collectif Festisol (organisation générale et relations avec Festisol national)</b>	14/01, 15/02, 3/03, 8/03, 26/05, 19/10,
<b>Réunions ES pour animations Festisol</b>	15/06, 30/06
<b>Projet d'irrigation familiale</b>	28/01, 15/03,
<b>Réunion avec DRI / coopération décentralisée Annecy/Dori (suite projet PGEUED)</b>	21/01, 5/03, 17/03,
<b>Projet lampes solaires</b>	7/03, 19/03, 20/03, 23/03, 16/06
<b>FIFA</b>	10/02, 11/02, 15/02, 8/06,
<b>Expo photos Mikado</b>	31/03, 19/05, 9/06, 11/06, 17/06,
<b>Expo photos mairie Annecy le Vieux</b>	2/11, 4/11,
<b>Forum associations, Ancileviennerie, chalets de Noël Albigny</b>	19/09, 17/10, 11/12
<b>Réunion classe Croix Rouge Raoul Blanchard</b>	02/06, 10/06, 6/09,
<b>Réunion avec ETM (service civique)</b>	24/03, 9/03,
<b>Réunion groupe Sahel CUF</b>	15/03, 20/09, 6/12,
<b>Réunions en visio pS-Eau ; étudiants Grenoble, cluster wash</b>	18/02, 15/10, 22/10, 9/12,
<b>Réunion Comité Consultatif</b>	02/10/22
<b>Visite de M. Bokoum, premier maire adjoint de Dori</b>	Du 7 au 10/12 : soirée ES 7/12 ; réunion de travail ES 8/12 ; réunion travail ALV 8/12 ; soirée ES 8/12 ; intervention Classe Croix Rouge 9/



